

좋은 대학, 좋은 인재만들기!

한국국제대학교가 더 큰 세계를 열겠습니다!

성실, 창의, 봉사

를 학훈으로
1977년 개교 이래 희망과 도전의 역사를 이끌어 온 한국국제대학교는
국제화, 정보화 시대의 창의적 뉴리더를 양성하는 **젊은 대학**,
지역과 함께 성장하고 지역산업고도화를 주도하는 **열린 대학**,
다양한 현장실무능력을 갖춘 인재를 양성하는 **취업중심대학**으로
성장, 발전하고 있습니다.

Contents

학교안내

- 04 학생복지시설
- 06 장학제도
- 08 국제교류
- 10 취업지원

캠퍼스라이프



04
05

INTERNATIONAL
UNIVERSITY
OF KOREA

- PH 옥상정원
- 5F 교직원식당
- 4F 학생식당
- 3F 학생복지시설
- 2F 학생복지시설
- 1F 주차장, 관리실

☆ 학생회관

건강증진센터, 자동은행창구(ATM), 스낵코너, 미용실
서점, 문구점, 당구장, 매점 등 최신 감각의 복지시설로 구성

☆ 실내체육관

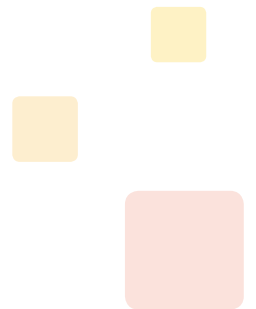


☆ 축구장



☆ 테니스장

통학버스
시내 전지역 무료운행



Campus Life

품어라 큰꿈을!
펼쳐라 세계로!

생활관

가정적인 분위기 속에서
학생 스스로
면학에 전념할 수 있는
내집처럼 편안한
문화생활공간!



2014
정시모집요강

☆ 제1생활관(교내) - 원룸식 기숙사

수용인원 약 800명 수용
운영방법 3인 1실, 남·여 생활공간 분리,
각 층별 세탁실, 휴게실, 정독실, 정보검색실
원룸형 각 호실 화장실, 욕실 완비
선발기준 지역조건 및 가정형편을 고려함, 성적우수자
모집기간 합격자 등록기간 중 접수 및 선발
접수·문의 한마음 생활관
T.055-751-8130~8131 / F.055-751-8139

☆ 제2생활관(교외) - 호텔식 기숙사

수용인원 약 600명 수용 진주시내 중심가 위치
운영방법 3인 1실, 남·여 생활공간 분리,
각 층별 세탁실, 휴게실
원룸형 각 호실별 화장실, 욕실 완비
선발기준 지역조건 및 가정형편을 고려함, 성적우수자
모집기간 합격자 등록기간 중 접수 및 선발
접수·문의 진주학사
T.055-745-5449

원거리 신입생 전원 입사가능

1생활관 기숙사비 3인실 생활관비(15주) 474,600원 | 식비 397,500원 (조식·석식 제공)

2생활관 기숙사비 3인실 생활관비(15주) 474,600원 | 식비 397,500원 (조식·석식 제공)

※ 1생활관, 2생활관 기숙사비는 학사일정 변동시 변경될 수 있습니다. (2013년도 기준)





장학제도 scholarship

파격적인 학업성공포인트 장학금 최대 500만원까지 지급받을 수 있는 한국국제대학교에서 대학생활을 시작하세요!

한국국제대학교는 파격적인 학업성공포인트 장학제도를 운영하여 학생들이 자기계발도 하면서 학업에만 전념할 수 있도록 최대 500만원의 장학금을 지급하고 있습니다. 학생의 학사와 관련된 외국어, 자격증, 성적, 사회봉사활동, 경진대회참가, 교육프로그램 및 행사참여, 취업준비등 본인의 노력에 따라 마일리지 점수를 부여하여 장학금으로 지급하는 획기적인 장학제도입니다.

2014학년도 신입생 입학성적 우수장학

장 학 명	선 발 기 준	수 혜 내 역	비 고
국제 장학	A급 언어, 수리, 외국어 3개영역, 탐구(2과목)영역이 1등급인 자	4년간 등록금(입학금 포함) 전액	직전학기 평균성적이 90/100점 이상 (3개 학기 이상 성적 미달 시 자격상실) 도서비는 학기별 분할 지급
		년 300만원 도서비 지급	
		기숙사비 무료	
	본교 교수채용 특채		
	B급 언어, 수리, 외국어 3개영역, 탐구(2과목)영역이 2등급 이내인 자	4년간 등록금(입학금 포함) 전액	
		년 200만원 도서비 지급	
기숙사비 무료			
C급 언어, 수리, 외국어 3개영역, 탐구(2과목)영역이 3등급 이내인 자	4년간 등록금(입학금 포함) 전액		
	년 100만원 도서비 지급		
	기숙사비 무료		
정시 모집 성적 우수 장학	정시모집 전체수석 수능반영 성적이 3등급 이내이면서 입학성적이 전체수석인 자	4년간 등록금(입학금 포함) 전액	합격자 20명 이상인 단과대학 (합격자 10명이상 20명 미만일 경우 수업료 70%)
		년 100만원 도서비 지급	
		기숙사비 무료	
	A급 입학성적이 단과대학 수석인 자	첫 학기 수업료 전액	
B급 입학성적이 단과대학 차석인 자	첫 학기 수업료 50%	합격자 20명 이상인 단과대학	
C급 입학성적이 학과별 상위 10% 이내인 자	첫 학기 수업료 30%	합격자 10명 이상인 학과	
수시모집 성적우수 장학 (일반학생 전형에 한함)	수시모집 전형별 입학성적이 단과대학 수석인 자	첫 학기 수업료 전액	합격자 20명 이상인 단과대학 (합격자 10명이상 20명 미만일 경우 수업료 70%)
		B급 수시모집 전형별 입학성적이 단과대학별 모집인원의 10% 중 상위 5%이내인 자	첫 학기 수업료 50%
		C급 수시모집 전형별 입학성적이 단과대학별 상위 10%이내인 자	첫 학기 수업료 30%

교내장학

국제장학, 입학성적우수장학, 학업성적우수장학, 봉사장학, 국가고시장학, 추천장학, 특기장학, 보존장학, 교직원복지장학, 기초생활수급대상자장학, 장애우복지장학, 외국인장학, 해외유학장학, 한가족재학장학, 특별장학, 학업성공포인트장학 등

대외장학

정부장학(기초생활수급자, 차상위, 인문계열, 이공계, 국가근로), 아산사회복지재단장학, 경상남도근로자자녀장학, 농촌희망재단 성적우수장학, 과산정성근장학재단장학, 총동창회장학, 육군장학, 해군장학, 의용소방대자녀장학, 한국태양우전교통사교유자녀장학, 보존장학, 신한은행장학 외 기타

학자금 용자

농·어촌출신 대학생 학자금 무이자융자, 든든 학자금 대출

복지장학

장 학 명	선 발 기 준	수 혜 내 역	수 혜 자 격
기초생활수급자장학	기초생활수급자 및 그 직계자녀	4년간 수업료 전액 (입학금 제외) 국가 I, II 유형 장학금을 제외한 차액을 교내장학금으로 지급	신입생은 첫 학기만 성적기준 없음
			직전학기 성적이 80/100점 이상
보훈장학	국가유공자 및 그 직계자녀	4년간 등록금 100%	직전학기 성적 70/100점 이상
장애우복지장학	장애등급 1, 2급인 자	4년간 수업료 30%	직전학기 성적 70/100점 이상
한가족재학장학	한가족(세대주 동일) 2인 재학	1인 해당학기 수업료 30%	동일학기에 등록금을 납부하였을 경우 지급함. (단, 직계가족 중 대학원생과 기혼자는 제외함)
	한가족(세대주 동일) 3인 재학	1인 해당학기 수업료 100%	

※ 복지장학 수혜자격은 장학위원회 심의를 거쳐 변동될 수 있음.

국가장학금

지원자격

- I, II 유형 : 대한민국 국적을 소지한 국내 대학의 소득 8분위 이하(연 환산소득 6,703만원 이하) 대학생으로 최소한의 성적기준을 충족하는 경우에 지원
- II 유형은 정부재정지원 제한대학(43개교) 및 정부재정지원 제한대학 평가 미참여 대학(21개교)의 신입생은 지원 대상에서 제외('12.8.31 교육부발표) 단, '12~'13학년도 2년 연속 정부재정지원제한대학 등은 '12년 입학생도 지원 배제

성적기준

- 재학생(복학생 · 편입생)
 - 직전학기 12학점 이상 이수, 80점(100점 만점 기준) 이상인 자
 - 장애인은 이수학점 제한없이 100점 만점의 70점 이상
 - 편입생의 직전학기 성적 확인이 곤란한 경우 이용 가능한 최종학기 성적 또는 신입생 성적기준 적용
- 신입생(재입학생)
 - 신입생의 경우 성적기준 없음
 - 재입학생의 경우 대학성적이 있는 경우 재학생 기준 적용

지원금액

- 소득 분위별로 학기당 등록금을 초과하지 않는 범위 내에서 일정액을 지원

구 분	소 득 분 위	연간 최대지원금액	지 급 룰	
I 유형	기초생활수급권자	450만원	기준지원액 ^연 450만원	100%
	1분위 *	450만원		100%
	2분위	270만원		60%
	3분위	180만원		40%
	4분위	135만원		30%
	5분위	112.5만원		25%
	6분위	90만원		20%
	7분위	67.5만원		15%
	8분위	67.5만원	15%	
II 유형	대학별 자체 노력계획에 따라 자율적으로 지원			

* 차 상위계층 증명서 제출자는 1분위로 간주함

※ 국가장학금 지원자격, 성적기준, 지원금액은 변동될 수 있음



국제교류

international
exchange



지역의 글로벌화를 선도해 나가는 국제대학으로 21세기 글로벌 리더 **Global Leader** 를 양성합니다.

한국국제대학교는 글로벌인재양성을 목표로 해외 교육기관 및 산업체와의 교류협정을 통하여 본 대학 교수, 학생, 교직원의 교류를 활성화하고, 우수한 외국 유학생들이 한국생활에 적응할 수 있도록 돕고 있으며, 재학생들의 해외연수와 해외취업을 지원합니다.

08
09

INTERNATIONAL
UNIVERSITY
OF KOREA



1. 토익모의고사 실시

3월, 4월, 5월, 9월, 10월, 11월 실시
학업성공포인트 부여

2. 정부지원 대학생 글로벌 현장학습

해외인턴
자격 : 토익 700점 이상, 평점 3.0/4.5 이상

3. 정부지원 해외연수취업

국내연수 + 해외연수 + 취업
자격 : IELTS 5.0 이상, 현장실습 경험

4. 정부지원 WEST 프로그램

Work + English + Study + Travel
정부지원
자격 : 토익 750, 토익스피킹 110, 평점 3.0/4.5 이상

5. 교환학생

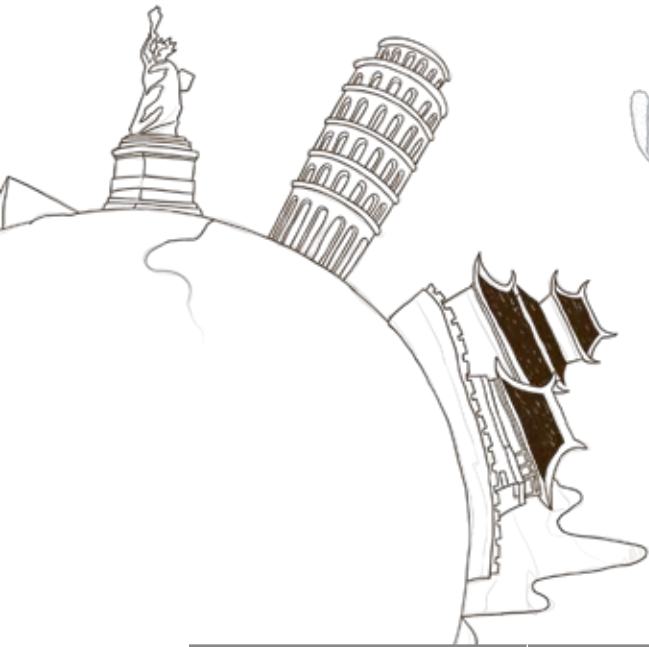
자매대학 교환학생 파견
(미국, 호주, 일본, 터키, 필리핀, 중국, 몽골, 베트남, 스리랑카 등)
자격 : 평점 3.0/4.5 이상, 국가별 어학능력 기준에 준하는 자

6. 외국인유학생 멘토 프로그램

우리 대학에 재학중인 외국인유학생의 멘토가 되는 프로그램
외국어 습득 및 글로벌 마인드를 기를 수 있음
학업성공 포인트 부여

대외협력처 홈페이지 : <http://global.iuk.ac.kr>

꿈이랑 큰꿈을!
 펼쳐라 세계로!



미래를 위한 집요



국 가	협정 내용	협정 대학명
중국	학술, 학생, 교수교류	동화이공대학, 심양대학교, 소관대학, 연태감사한국어대학, 위해정보공정학교, 치박시교통기공학교, 연변대학교, 장춘대학광화학원, 장춘공업대학인문정보학원, 동북사범대학, 연태대학기전자동차공정학원, 태원관광직업학원, 내강사범학원, 상해상학원, 장춘과학기술대학, 하북관광직업학원, 연태대학문경학원, 염성사범대학, 웨이팡상업학교, 일조직업기술학원, 연태남산대학, 계림관광고등직업전문학교
미국	어학연수, 교환학생	Felician College, Lake Land College, Columbia College
캐나다	어학연수, 학생, 교수교류	Vancouver Community College
호주	호텔 및 외식산업 인재양성, 학술, 학생, 교직원교류	호주 유비쿼터스 교육 컨소시엄, FH Hospitality, Blue Flyer Group, FH Hospitality Group, Lidcombe Rehabilitation Hospital, SBIT
일본	학술, 학생, 교직원교류	나가사키국제대학, 서일본공업대학, 오리오아이신단기대학, 코베대학, 아시아대학, 동아대학
몽골	학술, 학생, 교수교류	몽골과학기술대학교, 어르헝대학교, 몽골무역산업대학교, 몽골 마르기드대학교, 모노스대학, 오토공탱게르대학
베트남	학술, 학생, 교직원교류	락홍대학교, 하노이대학, 베트남무역대학, 하노이인문사회과학대학, 하노이경영기술대학, 베트남문화예술원
스리랑카	학술, 학생, 교직원교류	켈라니아대학
필리핀	학술, 학생, 교직원교류	팜판가대학, 라이시움대학, Newlife & Wellness Center
터키	학술, 학생, 교수교류	에르지예스대학



취업지원

Employment Support



나만의 **경쟁력**을
키우는 곳,
한국국제대학교 !!!



한국국제대학교는 기업이 원하는 경쟁력 있는 인재를 양성하기 위해 취업지원 프로그램을 마련하여 학생들 개개인의 성향을 파악하고 각자의 적성에 맞는 분야를 찾아 졸업생 전원이 취업을 하는 신화창조에 도전하고 있습니다. 다른 대학이 가지 못한 길을 한국국제대학교는 거침없이 달려가겠습니다.

청년직장체험 프로그램

학생들에게 다양한 직장체험의 기회를 부여함으로써 자신의 적성에 맞는 진로설계 능력을 제고하고, 나아가 취업과 연계시키는 2개월 직장연수 프로그램.

CAP(직업지도 프로그램)

CAP(Career Assistance Program)운영 재학생 직업지도 프로그램으로 자기탐험, 직업의 종류와 유망 직업탐색, 자신에 맞는 직업선택, 인터넷을 통한 효율적인 직업정보 수집방법 습득, 이력서, 자기소개서 작성, 면접기법 등 연수 프로그램.

취업캠프

취업을 앞둔 졸업예정자를 대상으로 취업지원 집중시기에 단기적으로 학생들의 취업능력향상을 목적으로 별도의 집체교육 장소를 활용하여 실질적인 취업대비 교육 프로그램.

ST(Student Teacher)취업면접 동행사업

학생이 기업체에 취업면접 시에 학생(Student)과 지도교수(Teacher)가 함께 산업체에 방문하여 면접하는 프로그램.

취업교과목 운영

학생들의 체계적인 취업준비능력을 갖추기 위해 자기분석, 포지셔닝, 취업 로드, 입사서류(이력서, 자기소개서)등, 면접대비 등을 주요 내용으로 특강형식으로 진행되는 교양강좌 프로그램.

취업전략 포트폴리오

학생들의 진로를 계획하고 준비하여 진로를 선택하며, 목표하는 취업을 이루기 위한 학생들의 준비과정과 성과를 통해 취업에 대한 적극적인 마인드를 학생들에게 확산시키는 프로그램.

잡 투어링 프로그램 운영

산업체 현장견학을 통한 직업에 대한 이해를 돕고 산업체 인사 담당자를 통해 현장 적합성으로 실무능력 함양과 기업에 맞는 인재로의 사전 준비능력을 배양하는 프로그램.



Admission Guide

2014학년도
정시모집 (나·타군) 신입생 모집요강

Contents

- 12 전형일정
- 13 모집단위 및 모집인원
- 14 지원 자격
- 15 제출서류
- 16 입학원서 교부 및 접수
- 17 전형방법
- 17 대학수학능력시험 반영방법
- 19 학교생활기록부 반영방법
- 20 선발방법
- 20 합격자 발표
- 20 등록금 납부 및 환불
- 22 지원자 유의사항
- 23 입학원서 작성요령
- 34 학과소개

부록

- 한국국제대학교 입학원서 (별지)



전형일정

구분	일시	장소 및 비고
입학원서 교부	2013.12.09(월) ~ 12.24(화)	<ul style="list-style-type: none"> ● 본 대학교 입학처 ● 본 대학교 홈페이지 (* 입학원서 다운로드) ● 해당 고등학교 진학상담실
입학원서 접수	인터넷접수	2013.12.20(금) 09:00 ~ 12.24(화) <ul style="list-style-type: none"> ● 인터넷접수 방법을 숙지한 후 접수 ● 원서접수 사이트 www.iuk.ac.kr, www.uwayapply.com www.jinhakapply.com
	교내접수	2013.12.20(금) 09:00 ~ 12.24(화) <ul style="list-style-type: none"> ● 본 대학교 본관 3층 (입학처) 입학원서 접수처
	우편접수	2013.12.20(금) 09:00 ~ 12.24(화) <ul style="list-style-type: none"> ● 제출서류를 봉투 겉면에 「원서재중」이라고 표기하여 본 대학교 입학처로 송부하여야 함. 【보낼 곳】 660-759 경남 진주시 문산읍 동부로 965 한국국제대학교 입학처
서류제출기한	2013.12.27(금) 17:00	【보낼 곳】 660-759 경남 진주시 문산읍 동부로 965 한국국제대학교 입학처
합격자 발표	나군 : 2014.01.17(금) 10:00 다군 : 2014.01.17(금) 10:00	<ul style="list-style-type: none"> ● 본 대학교 홈페이지 (http://www.iuk.ac.kr) ※ 문의전화 : 지원학과 행정실
합격자 등록	2014.02.06(목) ~ 02.10(월)	<ul style="list-style-type: none"> ● 신한은행 전국지점(무통장 입금 시 모든 금융기관에서 납부가능) ● 등록금 납부통지서는 본 대학교 홈페이지에서 출력 사용가능
추가합격자 발표	2014.02.11(화) ~ 02.19(수)	<ul style="list-style-type: none"> ● 본 대학교 홈페이지 (http://www.iuk.ac.kr) ※ 문의전화 : 지원학과 행정실
추가합격자 등록	2014.02.11(화) ~ 02.20(목)	<ul style="list-style-type: none"> ● 신한은행 전국지점(무통장 입금 시 모든 금융기관에서 납부가능) ● 등록금 납부통지서는 본 대학교 홈페이지에서 출력 사용가능





모집단위 및 모집인원

대학	학부(과)명	입학 정원	나군					다군 일반학생	계	비고
			일반학생	정원의 특별전형						
				농어촌	전문계	마음나눔	재외국민 및 외국인			
교육과학대학	유아교육과	30	4				2	6		
	초등특수교육과	20	3				1	4		
	특수체육교육과	20								
	유아특수교육과	20	3				1	4		
사회과학대학	사회복지학과	80	10				5	15		
	경찰행정학과	70	8				5	13		
	경영학과	40	10				5	15		
	부동산 지역개발학과(신설)	30	7				3	10		
	자유전공학부	28	2				1	3		
관광대학	호텔관광학과	60	3				2	5		
	관광일어학과 교직	30	7				3	10		
의료보건대학	병원관리학과(사회계열)	40	2				1	3		
	물리치료학과	40	12				6	18		
	방사선학과	40	12				6	18		
	간호학과	40	13				6	19		
	제약공학과(자연과학계열)	50	8				4	12		
생활과학대학	외식조리학과 교직	40	3				2	5		
	식품영양학과 교직	40	7				3	10		
	식품의약학과	40	10				3	13		
공과대학	기계자동차공학과	50	5				2	7		
	소방방재학과	40	4				2	6		
	실내건축학과	30	3				2	5		
	조선해양공학과	40	3				2	5		
	전기에너지공학과	30	3				2	5		
예술체육대학	사회체육학과	50	1				1	2		
	산업디자인학과	30	3				2	5		
	미용예술학과 교직	30								
	음악공연학부	60	6				5	11		
전체합계	28 학과	1,118	152	약간명	약간명	약간명	10	77	239	

교직 표시는 교직과정(교사자격 취득을 위한 과정) 이수 시 교원 자격증이 발급되는 학과임.

※ 추후 모집인원이 변경될 수 있음 (홈페이지 참조)



지원 자격

전형 유형	지원 자격
일반학생(공통사항)	<ul style="list-style-type: none"> 고등학교 졸업자 및 2014년 2월 졸업 예정자 법령에 의해 위와 동등 이상의 학력이 인정된 자
농·어촌학생	<ul style="list-style-type: none"> 농·어촌지역(행정구역상 읍·면지역)에 소재하는 고등학교에서 전 교육과정을 이수한 졸업(예정)자로서 재학기간 중 본인 및 부모 모두가 농·어촌지역에서 거주한 자 (본인 및 부모의 거주지와 학교소재지가 동일한 읍·면지역이 아니라도 지원이 가능함) ※ 특수목적고(과학고, 외국어고, 체육고, 예술고)출신자와 고등학교 졸업학력 검정고시 합격자는 지원할 수 없음
특성화고교 졸업자	<ul style="list-style-type: none"> 고등교육법 제2조 제1호·제2호·제4호 및 제6호의 규정에 의한 특성화고등학교 졸업(예정)자로서 본 대학교 모집학과에서 인정하는 동일계열학과 출신자 ※ 특성화고등학교는 농업, 공업, 상업, 임업, 정보, 통신, 수산, 해운, 가사, 실업 등 특성화교육을 주로 하는 고등학교를 말함(인문계고등학교 직업과정 포함)
마음나눔 (기초생활수급자 및 차상위계층)	<ul style="list-style-type: none"> 「국민기초생활보장법」 제2조 제1호에 따른 수급권자 및 같은 조 제11호에 따른 차상위계층





제출서류

전형유형	제출서류
공통사항	<ul style="list-style-type: none"> 입학원서 1부(방문접수자에 한함) 학교생활기록부 사본 1부(온라인 제공 동의자 제외) (2009년 02월 졸업자부터 2014년 02월 졸업예정자는 제외) 학생부자료 온라인 제공 미동의자 검정고시 출신자는 검정고시 성적증명서 및 합격증서 각 1부.
일반학생	<ul style="list-style-type: none"> 지원자 공통 제출서류 수급자 증명서 1부 (해당자에 한함) 장애인증명서 1부 (해당자에 한함) 국가보훈대상자는 대학입학특별전형 대상자 증명서 1통 (해당자에 한함) <p>※ 국외 고등학교 전 과정 이수</p> <ul style="list-style-type: none"> - 전 학년 성적증명서 1부 - 졸업(예정)증명서 1부 - 지원자가 재학한 국외 고등학교 성적체계(Grade Scale)가 기재된 학교소개서(School Profile) 1부 (※ 성적체계에 전체 성적의 등급과 등급별 성적분포, 백분율 등이 표시되어 있어야 하며 성적체계에 대한 자료를 제출하지 않은 경우 평가 시 본 대학교 기준에 따름)
농·어촌학생	<ul style="list-style-type: none"> 입학원서 1부(방문접수자에 한함) 학교생활기록부 사본 1부(온라인 제공 동의자 제외) (2009년 02월 졸업자부터 2014년 02월 졸업예정자는 제외) 학생부자료 온라인 제공 미동의자 부·모·학생의 주민등록초본 각 1부 - 주소지 이동사항이 기재된 초본 - 2013.12.16(월) 이후 발급분에 한함 가족관계증명서 1부(부-명의) 특이사항(편부모 등)은 제적등본 - 사망 : 가족관계증명서 1부(본인명의) - 이혼 : 혼인관계증명서 1부(친권자명의)
특성화고교 졸업자	<ul style="list-style-type: none"> 입학원서 1부(방문접수자에 한함) 학교생활기록부 사본 1부(온라인 제공 동의자 제외) (2009년 02월 졸업자부터 2014년 02월 졸업예정자는 제외) 학생부자료 온라인 제공 미동의자 (입학원서 상에 과(반)을 기재하여야 함.)
마음나눔 (기초생활수급자 및 차상위계층)	<ul style="list-style-type: none"> 입학원서 1부(방문접수자에 한함) 학교생활기록부 사본 1부(온라인 제공 동의자 제외) (2009년 02월 졸업자부터 2014년 02월 졸업예정자는 제외) 학생부자료 온라인 제공 미동의자 기초생활 수급권자 - 기초생활 수급권자 증명서 1부 차상위 복지급여 수급자 - 시·군·구청장 또는 읍·면·동 주민센터장이 발급하는 『자활급여, 장애수당, 한부모가정 지원사업 대상자 확인서』 단, 차상위 본인부담경감대상자의 경우 국민건강보험공단 이사장이 발행하는 『차상위 본인부담경감대상자 증명서』로서 위 확인서 같음. <p>※ 유의사항 : 증빙서류는 제출일로부터 7일 이내 발급한 서류여야 함.</p>

※ 정시모집 지원 시 유의사항

- 가. 본 대학교 정시모집 내의 나군과 다군에 동시 지원할 수 있으나 동일 군의 모집단위에 복수지원을 할 수 없다.
- 나. 정시모집의 일반학생 전형 지원자에 한해 2014학년도 대학수학능력시험 성적을 반영한다.
- 다. 수시모집에 합격한 자는 정시모집에 지원할 수 없다.
- 라. 접수된 원서(제출서류 포함)와 전형료는 취소 및 반환을 하지 않으며, 접수 후에는 기재사항을 변경할 수 없다.
- 마. 창구접수 외에 우편·인터넷으로 접수한 자는, 본 대학교 홈페이지(<http://www.iuk.ac.kr>)에서 접수여부와 수험번호를 반드시 확인하여야 한다.
- 바. 2009년 02월말 이전 고교 졸업자는 학교(중전) 생활기록부 사본을 반드시 제출해야 한다. (미제출 시는 기본점수만 부여한다.)
- 사. 모집요강에 명기되지 아니한 사항은 본 대학교 대학입학전형위원회에서 정한 기준에 따른다.



입학원서 교부 및 접수

가. 원서교부

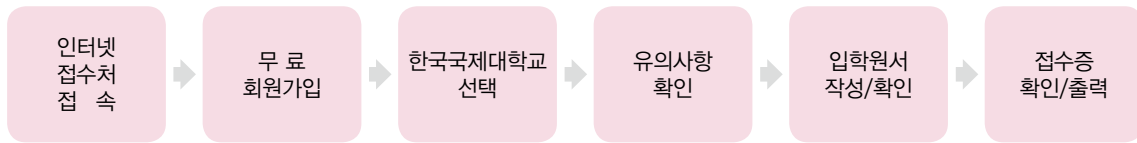
- 1) 교부기간 : 2013. 12. 09(월) ~ 12. 24(화)
- 2) 교 부 처 : 본 대학교 입학처, 해당 고등학교 진학상담실
- 3) 원 서 대 : 없음
* 본 대학교 입학홈페이지(<http://ipsi.iuk.ac.kr>)에서 입학원서를 다운로드 받아 사용할 수 있음.

나. 원서접수

1) 인터넷원서접수

- 가) 접수기간 : 2013. 12. 20(금) ~ 12. 24(화)
- 나) 접수방법

(1) 인터넷 접수처 접속



- (가) 본 대학교 홈페이지(<http://www.iuk.ac.kr>) 접속 후 “인터넷 원서접수” 클릭
- (나) 유웨이어플라이 (<http://www.uwayapply.com>)
- (다) 진학어플라이 (<http://www.jinhakapply.com>)

(2) 서류 제출 (학교생활기록부 및 증빙서류)

- (가) 제출기간 : 2013. 12. 20(금) ~ 12. 27(금)
- (나) 제출서류 : 모집요강 15페이지 “제출서류” 참조
- (다) 제출방법
 - ① 제출서류 우측 하단에 출력한 자신의 수험번호를 기재하여야 함.
 - ② 제출서류(학교생활기록부 및 증빙서류)를 대봉투에 넣고 접수증 출력 시 함께 제공되는 “제출서류 발송용 표지”를 부착하여 등기우편으로 제출기간 내 본 대학교 입학처로 발송하여야 함.

2) 창구접수 및 우편접수

- 가) 접수기간 : 2013. 12. 20(금) ~ 12. 24(화)
- 나) 접수장소 : 본 대학교 본관 3층 입학원서 접수처 (* 정문 수위실에서 안내)
- 다) 우편접수 방법 : 2013. 12. 20(금) ~ 12. 24(화) 지원 서류가 도착된 경우에만 접수
660-759 경남 진주시 문산읍 동부로 965 한국국제대학교 입학처 원서접수담당

3) 전형료 : 3만원 (인터넷 접수 시 수수료 본 대학교 부담)

4) 유의사항

- 가) 정시모집 내의 다군과 다군에 동시 지원할 수 있으나 동일 군의 모집단위에 복수 지원을 할 수 없다.
- 나) 접수된 원서 및 제출서류는 일체 반환하지 아니하며, 접수 후에는 기재사항을 변경할 수 없다.
- 다) 입학원서상의 주소 및 연락처(전화번호)는 정확히 기재하여야 한다.
- 라) 우편접수 시 관련 서류를 동봉하고, 겹봉에 “입학원서 재중” 이라고 표기하여야 하며, 발송 2일 후에 본 대학교 입학처로 접수여부와 수험번호를 반드시 확인하여야 한다. (* 문의전화 : 055-751-8077)



전형방법

가. 전형요소별 반영 배점

전형 유형		전형요소별 반영 점수					전형총점	비고	
		학생부	수능	면접	실기	기타			
정원내/ 정원외 특별전형	일반학생	전 모집단위	400	600	-	-	-	1000	
	농·어촌학생		1000	-	-	-	-	1000	
	특성화고교 출신자								
	기초생활수급자 및 차상위계층								
	재외국민 및 외국인		-	-	-	-	1000	1000	

나. 일반학생 전형은 학교생활기록부(교과 및 출석성적) 40%와 2014학년도 대학수학능력시험 성적 60%에 의해 평가한다.

다. 농·어촌학생, 특성화고교졸업자, 마음나눔(기초생활수급자 및 차상위계층) 특별전형은 학교생활기록부의 교과성적(90%)과 출석성적(10%)에 의해 평가한다.



대학수학능력시험 반영방법 (※ 일반학생전형 지원자)

가. 2014학년도 대학수학능력시험 성적은 정시모집(나군, 다군) 일반학생 전형 지원자에 한해 반영한다.

나. 대학수학능력시험 활용영역 및 활용점수

- 1) 대학수학능력시험 성적은 선택영역(과목)별로 표준점수를 반영한다.(각 영역 표준점수를 150점으로 환산하여 반영)
- 2) 국어, 영어, 수학은 모두 반영하며, 사탐/과탐/직탐 중 택1 (사탐/과탐은 2과목, 직탐은 1과목)을 반영한다.
(단, 사탐/과탐은 2과목의 표준점수를 합산하여 150점으로 환산하여 반영한다.)
- 3) 국어B형은 교육과학대학, 사회과학대학, 관광대학에 지원시 영역 취득점수에 10%, 수학B형은 의료보건대학, 생활과학대학, 공과대학에 지원시 영역 취득점수에 10%, 영어B형은 모든 모집단위에 지원시 영역 취득점수에 20% 가산점을 부여한다.
(단 의료보건대학의 병원관리학과는 사회과학대학으로 간주한다.)

다. 대학수학능력시험 성적 반영

구분	영역별 반영 내용					비고
	국어	수학	영어	사회·과학·직업탐구	계	
전 모집단위	3개 영역 모두 반영(각 영역별 150점)			사탐/과탐 2과목, 직탐 1과목 (150점)	600점	각 영역 취득점수 × 0.75 = 150점

※ 수능 미응시자는 0점으로 처리한다.



학교생활기록부 반영방법

가. 교과성적 반영방법

1) 학교생활기록부가 있는 자 : 고등학교 졸업자 및 2014년 02월 졸업예정자

가) 학년별 · 요소별 반영비율

구분	교과성적 학년별 반영비율			요소별 반영비율	
	1 학년	2 학년	3 학년	교과성적	출석성적
전 학년도	30%	30%	40%	90%	10%

나) 학교생활기록부 반영비율 및 배점

반영비율	구분	배 점			기 본 점 수			출석점수 편차
		교과성적	출석성적	계	교과성적	출석성적	계	
100%		900	100	1,000	450	50	500	50
40%		360	40	400	180	20	200	20

다) 학교생활기록부 교과성적 반영방법

(1) 2009년 02월 졸업자 ~ 2014년 02월 졸업예정자

(가) 교과성적 반영방법 : 학년별 교과 국어, 영어, 수학, 사회, 과학 중 각 상위 5개 과목에 대하여 석차등급을 반영한다.
(반영교과의 반영과목은 아래 반영 교과 일람표 참조)

(나) 과목별 석차등급이 1, 2학기로 구분되어 있을 때는 우수한 학기의 석차등급의 점수를 반영한다.

(다) 이수 교과가 부족한 경우 이수한 교과만 반영을 하며, 3학년 이수 교과가 전혀 없는 경우 1, 2학년 성적을 각 50%씩 반영한다.

(라) 학교생활기록부 반영 교과 일람표

반영교과	반영과목	비 고
국어	국어, 국어 I, 국어 II, 문법, 작문, 문학, 문학 II, 독서, 화법, 고전, 문학개론, 국어생활, 생활국어, 한국현대문학, 고전강해, 고전쓰기, 문예창작, 문학여행, 글쓰기, 언어논술, 언어탐구, 한문, 한문 I	
영어	고급실무영어, 고급영어회화, 공통영어, 생활영어, 실무영어, 영어, 영어10-A, 영어10-B, 영어 I, 영어 II, 영어7-a, 영어7-b, 영어8-a, 영어8-b, 영어9-a, 영어9-b, 영어권문화, 영어권문화 I, 영어권문화 II, 영어독해, 영어독해 I, 영어독해 II, 영어문법, 영어문법 I, 영어문화, 영어작문, 영어작문 I, 영어작문 II, 영어청해, 영어회화, 영어회화 I, 영어회화 II, 영어독해와 작문, 심화영어독해와작문, 실용영어회화	
수학	고급수학, 공통수학, 미분과적분, 미적분, 수학, 수학10-가, 수학10-나, 수학1-가, 수학1-나, 수학 I, 수학 I-A, 수학 I-B, 수학2-가, 수학2-나, 수학 II, 수학 II-A, 수학 II-B, 수학 III, 수학의활용, 실용수학, 이산수학, 일반수학, 확률과통계, 수학 I 심화	
사회	경제, 경제지리, 공통사회, 국사, 법과사회, 사회, 사회 II, 사회-국사, 사회·문화, 사회문화, 사회탐구, 세계사, 세계지리, 인간사회와환경, 정치, 정치경제, 지리, 지리 I, 지리 II, 한국근·현대사, 한국지리, 도덕, 시민윤리, 윤리와사상, 전통윤리	
과학	고급물리, 고급생물, 고급지구과학, 고급화학, 공통과학, 과학, 과학 I, 과학 II, 과학 II(상), 과학사, 물리, 물리 I, 물리 II, 물리실험, 생물, 생물 I, 생물 II, 생물실험, 생활과학, 지구과학, 지구과학 I, 지구과학 II, 지구과학실험, 화학, 화학 I, 화학 II, 화학실험	

(마) 석차등급 점수

석차등급	1	2	3	4	5	6	7	8	9	반영비율
배 점	900	844	788	732	676	620	564	508	450	100%
	360	338	315	292	270	248	225	202	180	40%
석차백분율	4%	11%	23%	40%	60%	77%	89%	96%	100%	

(2) 2009년 02월 이전 졸업자

(가) 교과성적 반영방법 : 학년별 교과 국어, 영어, 수학, 사회, 과학 중 각 상위 5개 과목에 대하여 석차백분율을 등급으로 전환하여 성적 처리한다.
 과목별 석차가 없는 교과목은 성적반영에서 제외한다.

(나) 학생부 성적이 과목별 석차가 없는 자는 학년(계열, 반)별 석차백분율(%)을 등급으로 전환하여 성적 처리한다.

(다) 교과성적 산출방법 : 학년별 성적을 다음 공식에 의거 산출한다.

- ▶ 과목 석차백분율(%) = 석차 ÷ 재적수 × 100 (소수점 이하 버림)
- ▶ 학년별 성적 = 배점(학년별 합산) ÷ 교과목수
- ▶ 교과성적 = 1학년 + 2학년 + 3학년(1학기 성적 반영)

나. 출석성적 반영방법

- 1) 학교생활기록부 1, 2학년의 출결상황에서 사고 결석일수를 반영한다.
- 2) 질병 이외의 사고로 인한 지각, 조퇴, 결과는 이를 합산하여 3회를 1일 결석으로 계산하되, 명확하게 사고로 구분되어 있지 않는 것은 반영하지 않는다. (소수점 이하 버림)
- 3) 20일 이상 결석을 최저 점수로 하여 결석일수에 따라 다음과 같이 출석성적을 반영한다.
 ※ 출석성적 = 출석점수 편차 × (20 - 결석일수) ÷ 20 + 기본 점수

다. 학교생활기록부 성적을 산출할 수 없는 지원자의 성적산출 방법

- 1) 대상 : 검정고시 합격자 또는 본 대학교 입학전형 및 공정관리 대책위원회에서 학교생활기록부 성적을 산출할 수 없다고 인정된 자
- 2) 성적산출방법
 - 가) 검정고시 및 기타 성적통지서에 의한 총점평균을 배점으로 전환하여 산출한다.
 - 나) 평균점수를 배점으로 전환한 기준표

석차등급	1	2	3	4	5	6	7	8	9	반영비율
배 점	1000	938	876	814	752	690	628	566	500	100%
	400	375	350	325	300	276	251	226	200	40%
총점 평균	100~99	98~96	95~92	91~85	84~77	76~71	70~65	64~62	61~60	

다) 학교생활기록부 성적산출이 전혀 불가능할 경우는 기본점수를 부여한다.



선발방법

- 가. 합격자는 모집 시기(나·다군)에 따른 전형별, 모집단위별 모집인원의 100%를 총점 성적순으로 선발한다.
- 나. 수시모집에서 미달된 인원이 있을 경우는 모집단위별로 정시모집 일반학생전형 모집인원에 포함하여 선발한다.
- 다. 정원 외 특별전형(농·어촌 특별전형 및 특성화고교 특별전형)은 총점 성적순에 의해 사정하되, 각 유형의 학과별 최대 선발인원은 학과 모집인원의 10%를 초과할 수 없다.
- 라. 본 대학교에서 정한 지원 자격에 미달되거나 제출서류를 위조 및 변조한 경우에는 합격사정에서 제외한다.
- 마. 입시총점은 소수점 둘째자리(셋째 자리에서 반올림)까지만 활용하며, 합격선에 동점자가 2인 이상일 경우는 학생부성적우수자 → 연장자순으로 선발한다.
- 바. 합격자의 미등록 및 환불에 따른 충원을 위해 총점 성적순에 의해 예비합격자를 선발하여 발표한다.



합격자 발표

가. 합격자 발표 및 합격증 교부

1) 발표일시

- 가) 나군 : 2014.01.17(금) 14:00
- 나) 다군 : 2014.01.17(금) 14:00

2) 유의사항

- 가) 합격자 예비소집은 실시하지 않으며, 합격통지서는 본 대학 홈페이지에서 출력 가능.
- 나) 타 대학 이중합격 등으로 인하여 본 대학교 등록을 포기하고자 할 경우에는, 등록기간 전에 지원학과로 등록포기 의사를 통보하여야 한다.



등록금 납부 및 환불

가. 등록금 납부

1) 납부기간 : 2014. 02. 06(목) ~ 02. 10(월)

2) 납부장소 및 장소

- 가) 신한은행 전국지점 (* 합격통지서 교부 시 별도 안내)
- 나) 등록금 고지서 : 2014년 01월 말에 본 대학교 홈페이지(<http://www.iuk.ac.kr>)에서 출력 가능

3) 유의사항

- 가) 등록금 납부기간 내에 본 대학교 지정 은행에 등록금을 납부하지 않을 경우 불합격 처리한다
- 나) 온라인 계좌로 납부 시 입금자 기재 불명확으로 등록확인이 불가능한 자는 미등록으로 간주하므로, 입금 전·후 지원 학과 행정실에 반드시 입금여부를 확인하여야 한다.

나. 등록금 환불

- 1) 기간 : 2014. 02. 11(화) ~ 2014. 02. 20(목)
- 2) 장소 : 본 대학교 본관 3층 입학처
- 3) 구비서류
 - 가) 등록(입학) 포기각서 1부 - 입학처 비치
 - 나) 본인 도장(본인서명가능) (* 필히 신분증 지참)
 - 다) 보호자 통장 사본(송금 받을 은행 계좌번호) 1부
 - * 당해학기 개시일 이후부터는 학교수업료 및 입학금에 관한 규칙에 준함. (환불기간 중 토요일, 일요일 및 법정공휴일은 환불하지 않음.)

다. 추가합격자 등록 및 환불

구분		일정	장소 및 비고
추가 합격자	발표	2014.02.11(화) ~ 02.19(수)	<ul style="list-style-type: none"> • 본 대학교 홈페이지 (http://www.iuk.ac.kr) ※ 문의전화 : 지원학과 행정실 • 등록금고지서를 본 대학교 홈페이지에서 다운로드 받을 수 있음.
	등록	2014.02.11(화) ~ 02.20(목)	<ul style="list-style-type: none"> • 추가합격자 발표 시 별도 안내

- 1) 정시모집 합격자 중에서 미등록 인원수만큼 예비후보자 순위에 따라 1차 추가합격자를 발표하여 등록한 후 미등록, 환불 등으로 재차 결원이 발생할 경우, 2차 추가(최종)합격자를 개별 전화통보에 의해 발표하여 충원한다.
- 2) 예비후보자 순위 명단은 모집 시기 구분별로 최초 합격자 명단 발표 시 일괄 발표한다.
- 3) 유의사항
 - 가) 추가합격자도 1개의 대학에만 등록하여야 하며, 합격자 발표 이후 등록기간 내에 합격증 및 등록금 고지서를 수령한 후 본 대학교 지정 은행에 납부해야 한다.
 - 나) 추가합격자 발표기간 중 입학원서상의 연락처에 전화연락이 되지 않을 경우는, 등록포기자로 간주하여 다음 순위 자에게 추가합격을 통보한다.
 - * 주소 또는 연락처 변경 시에는 즉시 본 대학교 입학처 055-751-8077로 변경내용을 통보하여야 함.

4) 등록금 환불

- 가) 본 대학교에 합격한 자(추가합격자 포함)가 복수지원이 허용된 타 대학 합격 등으로 인해 본교에 등록할 의사가 없을 경우는, 등록기간 전까지 입학처로 등록포기 전화를 하여야 한다.
- 나) 본 대학교에 합격하여 등록한 자가 등록을 포기하고자 할 때에는 반드시, 등록포기 각서(* 본 대학교 정해진 서식)를 입학처에 제출하여 등록금을 환불받아야 한다.
- 다) 등록금 환불 신청기한 : 2014.02.20(목) 17:00까지
 - * 당해학기 개시일 이후부터는 학교수업료 및 입학금에 관한 규칙에 준함. (환불기간 중 토요일, 일요일 및 법정공휴일은 환불하지 않음.)
- 라) 등록금 환불 청구 시 구비서류
 - (1) 등록(입학) 포기각서 1부 (입학처 비치)
 - (2) 본인 도장(본인 서명가능) (* 필히 신분증 지참)
 - (3) 보호자 통장 사본(송금 받을 은행 계좌번호) 1부



지원자 유의사항

가. 복수지원 금지

- 1) 수시모집에 합격한 자는 정시모집 및 추가모집에 지원 금지
- 2) 정시모집 대학에 있어서 모집기간 군이 같은 대학 간 또는 동일 대학 내 모집기간 군이 같은 모집단위(일반전형과 특별전형간 포함)간에는 복수지원이 금지
- 3) 입학학기가 같은 2개 이상의 대학에 이중 등록금지

나. 복수지원 및 등록방법 위반자에 대한 조치

- 1) 전형종료 후 모든 대학 신입생의 지원·합격·등록 상황을 전산 검색하여 금지된 복수지원과 이중등록 및 수시 모집 합격자의 입학 학기가 같은 다른 모집 대학에의 등록사실이 확인되면 그 합격을 모두 취소함.
※ 수시모집에 합격(추가합격자 포함)한 이후에는 전문대학, 산업대학을 포함한 4년제 대학의 '모든 모집' (정시, 추가모집)에 지원할 수 없음.
- 2) 서류 위조·변조, 기타 부정한 방법으로 합격했거나 입학한 사실이 확인된 자는, 입학한 후라도 합격 및 입학허가를 취소한다.

다. 입학원서의 지연도착, 첨부서류의 미비, 기재상의 착오 및 기재 누락, 연락주소나 전화번호의 불분명(연락처 오기, 불통 등)으로 연락두절, 모집요강에서의 요구사항 미이행 등으로 인하여 발생하게 되는 불이익에 대하여는 지원자의 책임이므로 본 대학교에서 책임지지 않는다.

라. 학교생활기록부 사본은 반드시 원본대조 확인 및 출신 고등학교장의 직인이 날인된 것을 제출한다.

마. 전형기간 중 수험생에게 알리는 공지사항 등은 개별통지하지 않고, 본 대학교 홈페이지로 공고한다.

바. 본 대학교는 장애인을 위한 특수시설, 설비 등 교육여건을 충분히 갖추고 있지 못하므로 미리 학업 수행 가능여부를 상담하고 지원 하여야 한다.

사. 학생부자료 온라인 제공 관련 안내

- 1) 학생부자료 온라인 제공 개요 : 대입전형 방법의 개선 및 업무의 효율성을 제고하기 위한 온라인 제공 시스템은 전국 2,000여개의 고등학교와 400여개의 대학을 인터넷으로 연결하여 암호화된 대입 전형자료를 안전하고 신뢰성 있게 제공함으로써 개인정보유출 가능성을 완전히 차단하고자 실시하는 제도이다.
- 2) 학생부자료 온라인 제공 대상
 - 가) 2009년 02월 졸업자부터 2014년 02월 졸업예정자로서 온라인제공 시스템 설치고교 출신자
 - 나) 2009년 02월 이전 졸업자는 출신학교에 상관없이 온라인제공 대상에서 제외되므로 학생부 사본을 반드시 제출하여야 한다.
- 3) 학생부자료 제출방법
 - 가) 2009년 02월 졸업자 및 2014년 02월 졸업예정자
 - (1) 온라인 제공에 동의하는 자에 대하여는 본 대학교에서 해당 고교에 관련 자료제공 요청 → 고교에서 본 대학교에 관련자료 온라인 송부
 - (2) 미동의자 및 온라인제공 시스템 미설치고 지원자는 본 대학교에 원서접수 시 학생부 사본을 반드시 제출하여야 한다.
 - 나) 학생부자료 온라인제공 동의방법
 - (1) 인터넷웹서 접속자 : 인터넷 창의 메뉴얼에 따라 동의여부를 표시하여야 한다.
 - (2) 창구접수 및 우편접수자 : 입학원서에 기재되어 있는 동의여부란에 반드시 '✓' 로 표기하여야 한다.





입학원서 작성요령

가. 입학원서는 흑(청)색 펜으로 명확하게 작성해야 하며, ※표가 있는 란은 기재하지 않는다.

나. 잘못 기재한 내용을 수정할 경우는 두 줄을 긋고 정정한 후, 지원자의 인장으로 날인하여야 한다.

항 목		작 성 방 법
수험번호		기재하지 않는다. (원서접수 시 부여)
전형구분		지원하는 전형유형의 해당란에 '✓' 로 표시한다.
지원사항		모집요강의 '모집단위 및 모집인원' 을 참조, 지원하고자 하는 학(부)과의 명칭을 정확히 기재하여야 한다.
지원자	성명	성명은 한글 정자로 기재한다.
	주민등록번호	주민등록표상의 주민등록번호와 동일하게 기재한다.
	주소 및 연락처	지원자의 주소를 기재하여야 하며, 전형기간 중 긴급 연락사항이 발생할 경우 연락이 가능하도록 지원자의 E-mail 주소와 핸드폰 및 전화번호를 정확하게 기재하여야 한다.
	선택구분	장애인 등급, 기초생활수급 대상자 및 차상위계층, 국가유공자 해당란에 '✓' 로 표시한다.
학교정보	출신고교	재학/출신고교명을 정확하게 기재하되, 졸업 후 고교명이 변경된 경우는 졸업당시의 고교명을 기재하여야 하며, 특성화고교의 경우 전공과(반)을 정확히 기재하여야 한다.
	졸업(예정)년도	지원자의 졸업(예정)년도를 정확하게 기재하여야 한다.
	학교주소	재학 / 출신고교명의 주소를 읍·면·동까지 정확하게 기재하여야 한다.
	검정고시	검정고시 출신자는 합격년도와 합격지구명을 정확하게 기재하여야 한다.
	출신대학	해당자에 한함.(재학, 휴학, 자퇴자도 필히 기재)

